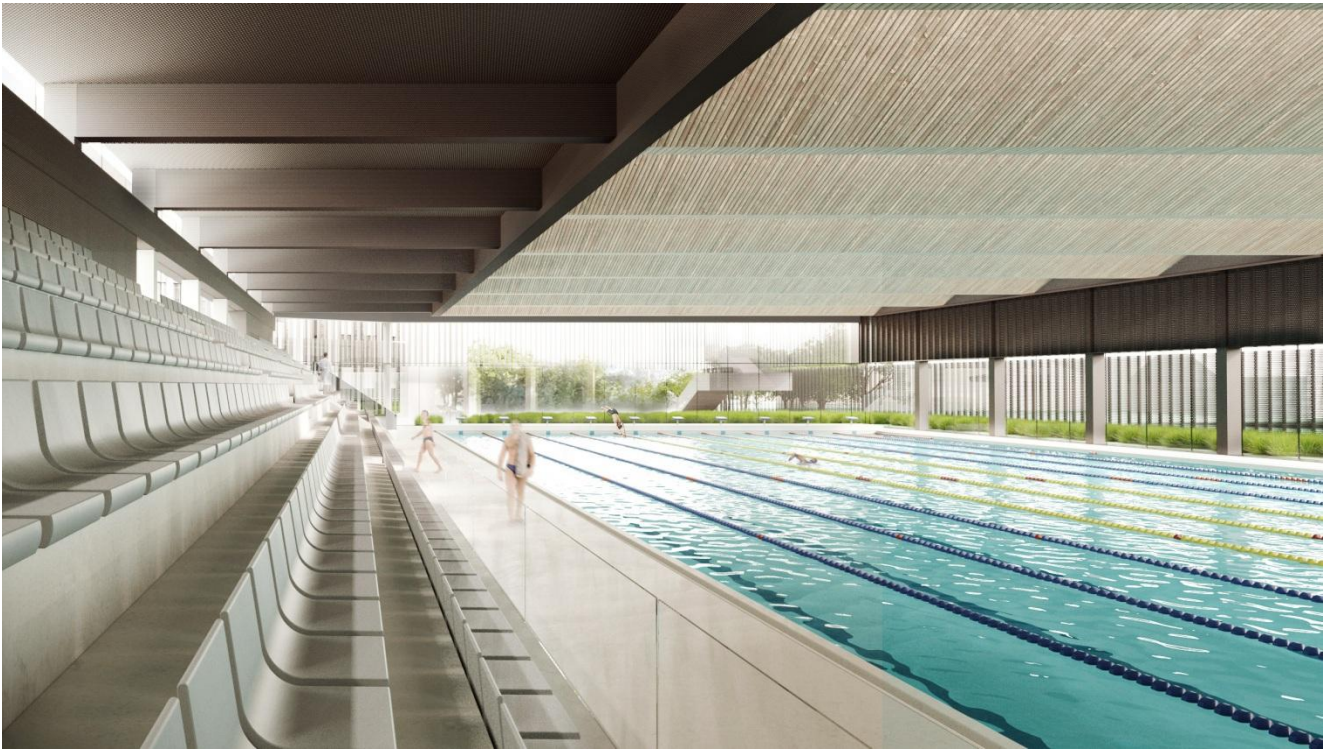


044441



PANEVĖŽIO BASEINAS

**PANEVĖŽIO DAUGIAFUNKCIO SPORTO IR SVEIKATINIMO KOMPLEKSO „AUKŠTAITIJA“
REKONSTRAVIMAS A. JAKŠTO G. TECHNINIO PROJEKTO PARENGIMO IR PROJEKTO
VYKDYMO PRIEŽIŪROS PASLAUGŲ ATVIRO PROJEKTO KONKURSAS**

AIŠKINAMASIS RAŠTAS

SITUACIJA

Projektuojamas pastatas taps Panevėžio daugiafunkcio sporto ir sveikatinimo komplekso „Aukštaitija“ dalimi. Sporto kompleksas yra strategiškai patogioje miesto dalyje, nedideliu atstumu nutolęs nuo centrinės miesto dalies. Netankios urbanistinės struktūros teritorijoje vyrauja retas taškinis ir sodybinis užstatymai. Pietinėje komplekso pusėje teka Nevėžis, kurio slėnis yra pagrindinė miesto „žaliojo“ rekreacinio karkaso jungiančioji. Į šią pusę orientuota ir pagrindinė reprezentacinė „Aukštaitijos“ sporto komplekso aikštė. Rytinėje pusėje komplekso stadionas ribojasi su Jaunimo sodu, formuodamas bene didžiausią žaliąją zoną miesto centre. Jaunimo sode esantis A.Lipniūno kultūros centras reikšmingai praturtiną teritoriją kaip traukos tašką. Vakarinėje pusėje kompleksas ribojasi su sodybinis užstatymu. Šiaurinėje pusėje kompleksą riboja Marijonų gatvė su mišriu užstatymu. Šiaurinė sporto komplekso teritorijos dalis menkai išvystyta, atitverta nuo gatvės. Joje yra sezoninio naudojimo Ledo arenos pastatas iš laikinų konstrukcijų.

URBANISTINĖ KONCEPCIJA

Projektinio pasiūlymo pagrindinė urbanistinė idėja – ryškinti nagrinėjamame kvartale miesto parko su taškiniu užstatymu charakterį. Jungiant sporto komplekso teritoriją su Jaunimo sodu, siūloma teritorijoje plėtoti želdynus, šiaurinėje dalyje numatyti papildomą sporto, sveikatingumo, rekreacijos ir kultūrinės paskirties taškinį užstatymą su žaliomis viešosiomis erdvėmis. Pietinėje pusėje esančią reprezentacinę aikštę siūloma „minkštinti“, numatant daugiau želdinių, tokiu būdu harmonizuojant komplekso santykį su Nevėžio upės slėniu.

Siekiant užtikrinti patogų ir atvirą sporto komplekso teritorijos naudojimą, siūloma sukurti ryšį tarp pietinėje pusėje esančios aikštės ir šiaurinės komplekso dalies. Toks ryšis suformuotų pėsčiųjų srautų žiedą jungiantį su Jaunimo sodu, užtikrintų sporto komplekso pasiekiamumą iš visų pusių. Esamo stadiono aptvėrimo ribas siūloma mažinti, daugiau teritorijos skiriant laisvam viešam naudojimui.

Nepaisant detaliam plane numatyto didelio sklypo užstatymo tankio, siekis sukurti ryšį tarp pietinės ir šiaurinės komplekso dalių pasirinktas kaip vienas svarbesnių tikslų projektuojant baseino pastatą.

ARCHITEKTŪRA

ESAMAS PASTATŲ KOMPLEKSAS IR NAUJAS UŽSTATYMAS

Esamą simetrinės struktūros sporto komplekso „Aukštaitija“ pastatą, 1965 metais pastatytą pagal architekto Jono Putnos projektą, siūloma palikti kvartalo architektūrine dominante. Siekiant sušvelninti jo griežtą charakterį siūloma aplink jį plėtoti želdinius. Pietvakarinėje aikštės pusėje siūloma atsisakyti griežtos centrinės kompozicinės ašies, tolygiau sujungti aikštę su esamu želdinių plotu ir upės slėniu pietuose. Fasadus numatoma renovuoti išsaugant ir atkuriant projektinį fasadų sprendimą, panaudojant struktūrinį tinką, išlaikyti projektinius pilkus fasadų atspalvius. Naujai skaidriu stiklu užpildytas laiptinių išorės angas siūloma pakeisti į projekte numatytą stiklo profilį. Pagal projektavimo užduotį esamas šuolių baseinas išsaugomas.

Projektuojamam pastatui numatytas sklypas yra šiaurinėje esamo „Aukštaitijos“ sporto ir sveikatinimo komplekso pusėje. Praktiškai iš visų pusių užstatymo zona šliejasi prie esamų pastatų ar kaimyninių sodybinių sklypų vakarinėje pusėje. Nedidelė pietinės sklypo kraštinės dalis orientuota į reprezentacinę komplekso aikštę. Siekiant neužgožti vizualiai

esamos komplekso dominantės ir kaimyninių gyvenamųjų pastatų, projektuojamo pastato tūris skaidomas į kelias smulkesnio mastelio dalis. Optimalaus aukščio pagrindinio 50 m ilgio baseino su žiūrovinėmis tribūnomis tūris kompuonuojamas vakarinėje dalyje, lygiagrečiai sklypo ribai. Aukštesnė pastato dalis projektuojama sklypo gilumoje. Šios dvi dalys jungiamos stilobatine dviejų aukštų dalimi su eksploatuojamu stogu.

Eksploatuojamas stogas-praėjimas su išoriniais laiptais abėjuose galuose atspindi urbanistinę idėją užtikrinti ryšį tarp pietinės ir šiaurinės teritorijos dalių bei palengvina galimybę atskirai funkcionuoti projektuojamo komplekso funkcinėms zonoms: baseinui – kavinei – sporto klubui.

Siekiant aiškiai atskirti „naują“ ir „seną“, projektuojamas pastatas atitraukiamas nuo esamo pastato įrengiant tarp jų atvirą apželdintą kiemą.

Pietinėje pastato pusėje tarp įstiklinto pagrindinio baseino erdvės ir reprezentacinės aikštės kuriama artikuliuota lauko įėjimo erdvė su laiptais patekimui į praėjimą ant eksploatuojamo stilobato stogo.

FUNKCINĖ-ERDVINĖ PASTATO KOMPOZICIJA

Į pastatą patenkama iš reprezentacinės aikštės per suformuotą įėjimo zoną. Pastato vestibulis numatytas centrinėje komplekso dalyje pirmame aukšte šalia atviro kiemo skiriančio naują pastatą nuo esamo. Atviras kiemas užtikrina natūralų vestibulio apšvietimą. Vestibulis lokaliomis įstiklintomis jungtimis sujungiamas su esamu „Aukštaitijos“ sporto ir sveikatingumo kompleksu. Esamame pastate numatytos lankytojų rūbinės ir sanmazgai. Didesnių renginių lankytojų aptarnavimui siūloma naudoti esamo pastato rūbinę, kurią siūloma atstatyti projektinėje vietoje.

Pirmame aukšte suprojektuotos pagrindinės funkcinės pastato erdvės: pagrindinis 50m baseinas su tribūnomis, SPA zona ir rekonstruojamas esamas šuolių baseinas. Šios erdvės išdėstomos aplink vestibulį, tokių būdu užtikrinamas abiejų baseinų matomumas tik įėjus į pastatą. Akcentuojamas vaizdas iš vestibulio į rekonstruojamo baseino šuolių pakylas.

Iš vestibulio plačiais reprezentaciniais laiptais patenkama į antro aukšto poilsio zoną, iš kurios lankytojai pasiskirsto į žiūrovines tribūnas. Pirmame aukšte po tribūnomis numatytos pagalbinės baseino patalpos, trenerių, masažo, šeimos ir žmonių su negalia persirengimo patalpos. Pagrindinės persirengimo patalpos numatyto rūšio aukšte. Iš visų persirengimo patalpų patenkama į bendrą holą pirmame aukšte kuris tiesiogiai jungiasi su abejais baseiniais ir SPA zona.

Vestibulio erdvė vystoma į viršų terasuojant aukštų perdangas link atviro apželdinto kiemo. Vertikaliems ryšiams užtikrinti numatoma papildoma laiptinė, liftas. Iš poilsio ir bendravimo erdvės antrame aukšte laiptais patenkama ant eksploatuojamo stogo ir į kavinės esančios trečiame aukšte erdvę. Ketvirtame aukšte numatytos administracijos ir sporto klubo patalpos. Iš eksploatuojamo stogo lygio numatomi papildomi įėjimai į kavinę ir sporto klubą – tai suteikia galimybę šios įstaigoms veikti atskirai. Išdėstant kavinės ir sporto klubo patalpas viršutiniuose aukštuose, jų lankytojams atsiveria vaizdai į stadioną, miesto panoramas neprarandant vizualinio ryšio su baseinų erdvėmis.

PAGRINDINIS BASEINAS

Pirmame aukšte vakarinėje sklypo dalyje numatomas pagrindinis 10 takų, 50 metrų ilgio baseinas atitinkantis FINA reikalavimus keliamus rengiant tarptautines varžybas. Baseino erdvė per įstiklintą fasadą atveria į įėjimo ir reprezentacinės aikštės erdves. Palei rytinę ilgąją baseino kraštinę įrengiamos žiūrovinės 600 vietų tribūnos. Baseine numatoma įrengti skiriamąją sienelę, kurios pagalba baseinas gali būti lengvai transformuojamas į mažesnes dalis.

Projektuojant pagrindinio baseino erdvę didelis dėmesys skirtas kokybiško natūralaus apšvietimo užtikrinimui. Natūrali šviesa į baseino erdvę patenka iš visų pusių. Denginyje numatyti stoglangiai orientuoti šiaurės kryptimi. Iš vakarinės pusės šviesa patenka per įstiklinimą esantį apačioje palei ilgąją baseino kraštinę. Pietinėje pusėje stiklinis fasadas atveria baseiną į reprezentacinę erdvę. Tribūnų zonai apšviesti ir papildomiems vizualiniams ryšiams sukurti numatytas papildomas įstiklinimas į eksploatuojamą terasą virš antro aukšto, kur numatyta kavinė.

FASADAI

Pietinis pagrindinio baseino tūrio fasadas pilnai įstiklinamas, tokiu būdu sukuriamas vizualinis ryšys su įėjimo zona ir reprezentacine aikšte už jos. Projektuojamo pastato fasadų apdailai numatoma naudoti perforuotos cinko skardos lankstinius. Eksploatuojami stogai dengiami alyvuoto kietmedžio terasinėmis lentomis.

INŽINERINIAI TECHNINIAI SPRENDIMAI

Techninės projektuojamo pastato patalpos numatytos rūsyje, įskaitant vėdinimo, šaldymo, šildymo ir baseinų įrangos patalpas. Ant pagrindinio baseino ir viršutinio sporto klubo tūrio stogų numatyta įrengti saulės elektrinės modulius. Įgyvendinant projektą pastate siūloma įrengti lietaus vandens surinkimo sistemą. Perfiltravus surinktą vandenį naudoti jį pastato ūkinėms reikmėms.

PRELIMINARI ŠAMATA

PRELIMINARI OBJEKTINĖ ŠAMATA

Sudaryta pagal 2019.10 kainas

Statinys **PANEVĖŽIO DAUGIAFUNKCIO SPORTO IR SVEIKATINIMO KOMPLEKSO „AUKŠTAITIJA“**
A. JAKŠTO G. REKONSTRAVIM PROJEKTAS

Lokalinės šamos Nr.	Lokalinės šamos pavadinimas	Skaičiuojamoji kaina su PVM (EUR)			
		Statybos montavimo darbai	Įrenginiai	Viso su PVM	Viso be PVM
1	Sklypo plano dalis	104963,87		104963,87	86746,971
2	Architektūros dalis	4408507,95	1469502,65	5878010,6	4857858,348
3	Konstrucijų dalis	5398173,0		5398173,0	4461298,483
4	Vandentiekio ir nuotekų dalis	562309,69		562309,69	464718,594
5	Šildymo-vėdinimo dalis	777486,87	497081,76	1274568,63	1053362,146
6	Gaisro aptikimo ir signalizavimo dalis	142451,79		142451,79	117728,712
7	Procesų valdymo ir automatizacijos dalis	74974,63		74974,63	61962,483
8	Apsauginės signalizacijos dalis	419857,9		419857,9	346989,882
9	Dujotiekio dalis	22492,39		22492,39	18588,746
10	Elektrotechnikos dalis	689766,55		689766,55	570054,806
11	Elektroninių ryšių dalis	230921,85	188936,06	419857,91	346989,89
	Iš viso:	12831906,49	2155520,47	14987426,96	12386299,061